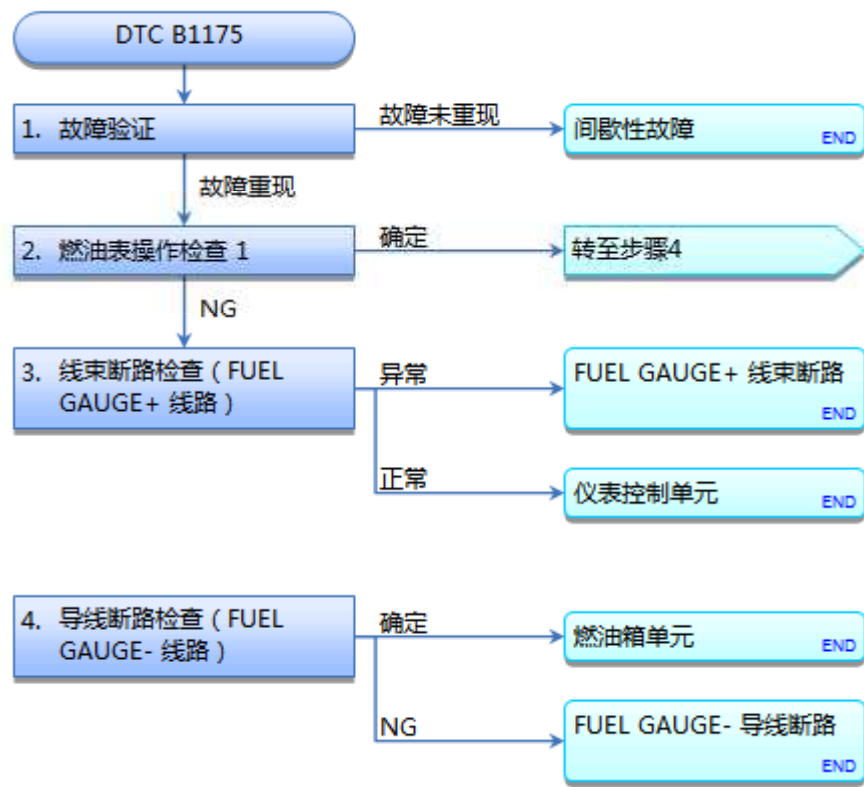


DTC 故障排除: B1175



DTC B1175: 燃油油位传感器（燃油表传感单元）电路故障

DTC 说明	DTC
B1175 燃油油位传感器（燃油表传感单元）电路故障	

DTC（仪表控制单元）

1. 故障验证：

- 1. 检查燃油表。

燃油表是否移至空位置，以及燃油油位低指示灯是否闪烁？

是 转至步骤 2。

NO 间歇性故障，此时系统正常。检查是否松动或连接不良。■

2. 燃油表操作检查 1：

- 1. 将车辆转至 OFF(LOCK) 模式。
- 2. 断开以下连接器。
燃油箱单元 4 针连接器
- 3. 用跨接线和 2 Ω 电阻连接端子 A 和 B。
端子 A 燃油箱单元 4 针连接器 2 号端子
端子 B 车身搭铁

燃油箱单元 4 针插接器



阴端子的端子侧

- 4. 从发动机盖下保险丝/继电器盒上拆下 A21 号 (10 A) 保险丝至少 10 秒钟，然后重新装上。
- 5. 将车辆转至 ON 模式。
- 6. 检查燃油表。

仪表是否指向满的位置？

是 转至步骤 4。

否 转至步骤 3。

3. 线束断路检查 (FUEL GAUGE+ 线路)：

- 1. 测量测试点 1 和 2 之间的电压。

测试条件	车辆 ON 模式 燃油箱单元 4 针插接器：断开
测试点 1	仪表控制单元插接器 A (32 针) 22 号
测试点 2	车身搭铁

是否为蓄电池电压？

是 修理线束的断路或高阻抗。■

否 FUEL GAUGE+ 线束正常。 [更换仪表控制单元](#)。■

4. 导线断路检查 (FUEL GAUGE- 线路)：

- 1. 将车辆转至 OFF(LOCK) 模式。
- 2. 断开以下连接器。

仪表控制单元连接器 A (32 针)

- 3. 检查测试点 1 与 2 之间的导通性。

测试条件	车辆处于 OFF(LOCK) 模式 仪表控制单元连接器 A (32 针)：断开 燃油箱单元 4 针连接器：断开
测试点 1	仪表控制单元连接器 A (32 针) 21 号
测试点 2	燃油箱单元 4 针连接器 4 号端子

燃油箱单元 4 针插接器



阴端子的端子侧

是否导通？

是 FUEL GAUGE- 导线正常。[更换燃油箱单元](#)。■

否 修理线束中的断路或高阻抗。■